



UNIUNEA EUROPEANĂ



Instrumente Structurale
2014-2020

Proiect cofinanțat din Fondul Social European prin Programul Operațional Capital Uman 2014-2020

Axa prioritară 6: Educație și competențe

Prioritatea de investiții 10.1: Reducerea și prevenirea abandonului școlar timpuriu și promovarea accesului egal la învățământul preșcolar, primar și secundar de calitate, inclusiv la parcursuri de învățare formale, nonformale și informale pentru reintegrarea în educație și formare

Obiectivul specific 6.4: Creșterea numărului de tineri care au abandonat școala și de adulți care nu și-au finalizat educația obligatorie care se reintorc în sistemul de educație și formare, inclusiv prin programe de tip a doua șansă și programe de formare profesională

Obiectivul specific 6.6: Îmbunătățirea competențelor personalului didactic din învățământul preuniversitar în vederea promovării unor servicii educaționale de calitate orientate pe nevoile elevilor și a unei școli inclusive

Titlu proiect: "Acces la programe de educație și formare profesională pentru tinerii și adulții din județul Dolj care au părăsit timpuriu școala (1)"

Cod SMIS 2014+: 135711

MATERIALE DE PREDARE-ÎNVĂȚARE

DISCIPLINA

ISTORIE

Modulul M 1

ORIENTAREA ÎN TIMP ȘI SPAȚIU ISTORIC

Total ore: 45(30 TC+15 CDȘ)

Program „A doua șansă” pentru învățământ secundar inferior

versiune intermediară

A.3.1 Organizarea, monitorizarea și evaluarea programului „A doua șansă” și a stagiilor de pregătire practică de 720 de ore

Nume și Prenume **GÎDĂR Alexandru**
Expert curriculum **ISTORIE**

Semnătura expertului

APRILIE 2022

Conținutul acestui material nu reprezintă în mod obligatoriu poziția oficială a Uniunii Europene sau a Guvernului României



UNIUNEA EUROPEANĂ



Instrumente Structurale
2014-2020

Unitatea de învățare
MĂSURAREA TIMPULUI ISTORIC
Nr. ore:7(5 TC+1 CDȘ)

Competențe specifice vizate:

- 1.1. Ordonarea pe criteriul cronologic a evenimentelor personale / evenimentelor istorice;
- 1.2. Selectarea termenilor istorici adecvați pentru prezentarea unui subiect.

De ce trebuie să studiem măsurarea timpului în istorie?

Istoria se ocupă de trecut, iar trecutul înseamnă istorie. În consecință, obiectul de studiu al istoriei este timpul.

Istoria poate să prezinte evenimente care s-au petrecut în același timp într-un spațiu foarte extins, continent sau întreaga lume, sau să studieze o comunitate, o regiune, o țară, un segment al societății.

Scurgerea timpului i-a preocupat tot timpul pe oameni. Succesiunea zi-noapte și a anotimpurilor au fost observate și analizate de oameni și puse în legătură cu evoluția unor aștri de pe cer.

I. CRONOLOGIA. MĂSURAREA SIMBOLICĂ A TIMPULUI ISTORIC

Cronologia este știința auxiliară a istoriei care se ocupă cu măsurarea timpului istoric. Instrumentele cronologice ne permit datarea evenimentelor istorice și a izvoarelor istorice în demersul necesar al socotirii timpului.

II. CALENDARUL

Cerința măsurării timpului a apărut din necesități practice. Ordonarea acestor activități i-a determinat pe oameni să inventeze unități de măsurare a scurgerii timpului. Aceste unități au fost unele convenționale, simbolice însă ele au ținut cont de fenomenele naturale, după ce au sesizat ritmicitatea acestora: succesiunea zilelelor și nopților, succesiunea anotimpurilor, fenomenele astronomice. Așa au apărut zilele, lunile și anii. Succesiunea acestora a fost realizată într-un instrument numit calendar. Calendarele pot fi lunare, care țin cont de rotația lunii în jurul pământului și solare, care țin cont de rotația Pământului în jurul Soarelui.

Consemnarea trecerii timpului a fost făcută diferit în marile civilizații. Una dintre deosebiri era constituită de momentul din care se începea numărătoarea anilor.

Aplicație

Citește textele și identifică regulile de măsurare a timpului apărute o dată cu primele civilizații.

„Observând constelațiile cerului, egiptenii au stabilit un calendar în care anul avea 365 de zile. Anul era împărțit în trei anotimpuri agricole (revărsarea, acoperirea și anotimpul

1. Să identificați regulile de măsurare a timpului la diferitele civilizații din istorie.
2. Să situați pe o axă cronologică câteva evenimente importante din istorie: începutul epocii elenistice, dispariția primului regat al dacilor, oficializarea



UNIUNEA EUROPEANĂ



Instrumente Structurale
2014-2020

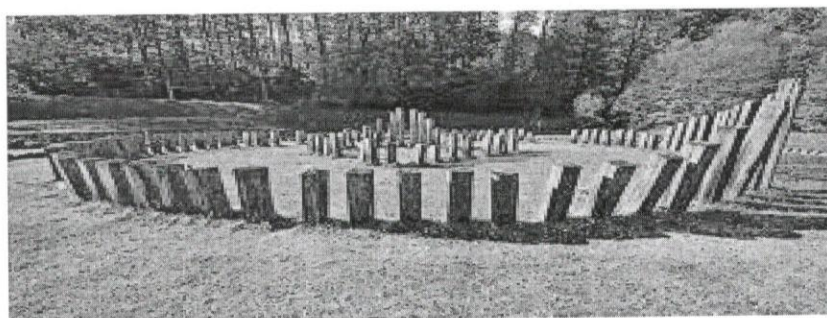
uscat). Era vorba despre relația oamenilor cu fluviul Nil, pe malurile căruia se află Egiptul. Un an avea 12 luni a câte 30 de zile. Acest calendar, cu mici modificări, a devenit calendarul gregorian utilizat astăzi de noi. Pentru măsurarea timpului, egiptenii foloseau cadrane solare și clepsidre.”

„Evreii au pornit număratoarea anilor de la Creația lumii: 3761 îHr; grecii considerau începutul lumii ca fiind anul în care s-au desfășurat primele Jocuri olimpice: 776 îHr; romanii socoteau anii de la întemeierea Romei: 753 îHr; creștinii au început număratoarea din anul nașterii lui Iisus Hristos, considerat anul 1; era musulmană începe în anul 622 dHr, atunci când Mahomed s-a refugiat de la Mecca la Medina.”

(Ovidiu Drîmba, *Istoria culturii și civilizației*)

creștinismului în Imperiul Roman, descoperirea Americii de către Cristofor Columb, realizarea României Mari, căderea comunismului în România.

3. Cum este marcată ziua de lucru astăzi într-o școală, într-o întreprindere și în agricultură?
4. Realizați o axa cronologică cu principalele momente din viața ta sau a familiei tale.
5. Căutați și descoperiți ce calendare erau folosite în Mesopotamia Antică! Dar în China?



Sanctualele de la Stonehenge și Sarmisegetusa Regia, foarte probabil doua calendare antice.

III. UNITĂȚI ȘI INSTRUMENTE DE MĂSURARE A TIMPULUI

Oamenii trebuiau să calculeze timpul pe perioade care depășeau durata unui an. Astfel au apărut unități mai mari care, împreună cu anul, ajută la măsurarea timpului :

Anul – are 365 sau 366 de zile;

Deceniul – are 10 ani;

Secolul – are 100 de ani;

Mileniul – are 1000 de ani.

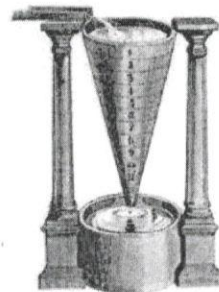
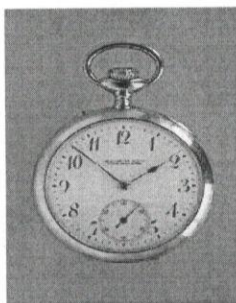
Cele mai vechi instrumente de măsurare a timpului au fost cele utilizate de egiptenii antici. În timpul zilei aceștia utilizau o formă simplă de cadran solar, numit ceas cu umbră. Acesta era alcătuit din două vergele de lemn; una arunca o umbră pe cealaltă care avea un cadran ce indica ora. Noaptea ei observau poziția stelelor pe cer și utilizau de asemenea o clepsidră cu apă.

Cadranele solare au fost utilizate în Antichitate, în Grecia și Roma și după aceea în restul Europei. Acestea erau două dintre cele trei instrumente utilizate până în Evul Mediu. Al treilea a fost clepsidra, care măsura trecerea timpului prin curgerea nisipului dintr-un glob de sticlă în altul.

Una dintre marile invenții ale umanității o reprezintă ceasul mecanic. A fost inventat de un anonim, probabil din Florența, la sfârșitul secolului al XIII-lea. În secolele următoare orologiile au devenit ornamente și instrumente obișnuite pe edificiile publice germane.

Aplicație

1. Identificați instrumentele de măsurare a timpului din imaginile de mai jos!
2. Căror perioade istorice le sunt specifice? Realizați o friză cronologică a apariției lor.
3. Ce instrument de măsurare a timpului este specific zilelor noastre?



IV. LIMBAJUL ISTORIC

Omul nu este singura ființă capabilă să comunice, însă limbajul articulat, comunicarea prin cuvinte, este o capacitate exclusiv umană, rodul gândirii abstracte a omului. Fiecare domeniu de activitate și-a dezvoltat un limbaj de specialitate dar care nu este desprins total de limbajul comun.

Limbajul istoric de specialitate nu este diferit de limbajul pe care îl folosim în viața cotidiană. Cuvintele de specialitate pe care le folosim pentru a descrie un eveniment sau fenomen istoric sunt cuvinte pe care le folosim în viața obișnuită, care sunt parte a vocabularului fiecăruia dintre noi. Necesitatea familiarizării cu limbajul istoric este dată de folosirea lui corectă. Trebuie să utilizăm acei termeni care sunt specifici unei epoci sau unui fenomen istoric. Folosirea adecvată a termenilor istorici ne permit înțelegerea corectă a mesajului dintr-un text istoric, un document sau un articol din presa scrisă sau on line.

Dicționarele, sub diversele forme de prezentare, sunt instrumentele care ne facilitează descifrarea corectă a unor noțiuni necunoscute. Cele mai cunoscute sunt DEX-ul (Dicționarul Explicativ al Limbii Române) și www.dexonline.ro.

Folosirea incorectă a unor termeni istorici poate declanșa situații amuzante sau chiar denatura grav sensul unei scrieri istorice.

Aplicatie

1. Citiți cu atenție textul următor:

Caesar a fost unul dintre cei mai mari președinți ai Romei Antice. El a purtat un război civil cu Pompei, care s-a transformat într-o conflagrație mondială. Soldații romani, organizați în legiuni, erau foarte bine pregătiți și foloseau arme de distrugere în masă. După obținerea victoriei, Caesar a instaurat o dictatură totalitară în care a fost suprimată libertatea presei și alte drepturi și libertăți civile.

2. Citește textul următor și alcătuieste un mic dicționar cu termenii pe care i-ai găsit explicați acolo.

„Atena a fost o cetate în care regimul politic era democratic. Democrația ateniană se baza pe libertatea și egalitatea cetățenilor. Negustorii și meșteșugarii formau demosul, adică cetățenii Atenei. Ei erau poporul. Împotriva celor care doreau să uzurpe democrația ateniană exista procedura ostracismului, adică exilarea în alte cetăți grecești. Toate aceste reguli erau prevăzute într-o constituție. Pericle a fost cel mai important conducător al Atenei în secolul V î.Hr. Sparta era un

1. Identificați, printr-o activitate de grup, termenii istorici care nu sunt adecvați epocii descrise.
2. Înlocuiți termenii identificați cu alții care să transmită un mesaj corect.

1. Alcătuiți un dicționar cu termenii specifici limbajului istoric pe care i-ați găsit în text.



UNIUNEA EUROPEANĂ



Instrumente Structurale
2014-2020

stat militarist în care singura preocupare a locuitorilor era războiul.“

EVALUARE. MĂSURAREA TIMPULUI ÎN ISTORIE

1. Completați spațiile libere din textul următor cu termenii istorici potriviți :

România Mare s-a creat prin unirea Basarabiei, Bucovinei și..... încu Vechiul Regat. Între 1918 și 1941, numită perioada....., în România a funcționat un regim politic..... bazat pe respectarea drepturilor cetățenești. După aproape 50 de ani de regim totalitar..... s-a revenit la democrație ca urmare a revoluției din decembrie Odată cu revenirea regimului democratic economia se bazează pe proprietateaO altă libertate câștigată este libertatea Pe plan extern România a devenit membră a în 2004 și a în anul 2007.

Termeni istorici: N:A.T.O., presă, comunism, democrație. Transilvania, Uniunea Europeană, 1918, interbelică, 1989.

2. Cu ajutorul unui dicționar descoperiți sensul următorilor termeni istorici și alcătuiți câte un enunț cu fiecare dintre aceștia:

- Industrie
- Manufactură
- Globalizare
- Romanizare
- Politeism.

3. Realizați o friză cronologică pe care să dispuneți următoarele evenimente istorice:

- Anul 1, anul nașterii lui Iisus Hristos
- 44 î.Hr, moartea lui Burebista
- 106 d.Hr cucerirea Daciei de către romani
- 1457, domnia lui Stefan cel Mare
- 476, prăbușirea Imperiului Roman de Apus
- 776 î.Hr, primele Jocuri Olimpice
- 3000 î.Hr, unificarea Egiptului de către Menes

4. Identifică anii nașterii fraților, părinților și bunicilor. În care mileniu, secol și deceniu sunt situate aceste date de naștere?



UNIUNEA EUROPEANĂ



Instrumente Structurale
2014-2020

UNITATEA DE ÎNVĂȚARE DURATELE TIMPULUI ISTORIC Nr. ore:7(5 TC+2 CDS)

Competența specifică vizată.

1.3. Raportarea personală la duratele variate ale timpului istoric și mediului geografic; identificarea duratelor variate ale timpului istoric.

I. EVENIMENT ȘI PROCES ISTORIC. DURATA SCURTĂ ȘI DURATA LUNGĂ A TIMPULUI ÎN ISTORIE

Istoria lumii reprezintă memoria experienței din trecut, de la apariția omului până în zilele noastre. Această memorie a experienței este alcătuită din evenimente și procese istorice întâmplare și încheiate. Istoricii secolului al XX-lea au definit timpul istoric în funcție de durată și de urmări în *durată scurtă* și *durată lungă*.

Durata scurtă a timpului istoric o reprezintă evenimentele. Evenimentele sunt fapte sau întâmplări din trecutul unei țări, unei comunități, unei instituții sau din viața unei persoane. Istoria este o secvență de evenimente întâmplare și încheiate care rămân în memoria umanității, sunt înregistrate în istorie, sunt puse în legătură unele cu altele.

Evenimentele sunt apreciate de oameni în funcție de impactul lor: sunt evenimente care au o influență largă, asupra unei țări, unei regiuni sau chiar la nivel mondial și sunt evenimente cu impact la nivel local sau chiar personal. Deasemenea importanța unui eveniment este diferită în funcție de cum sunt apreciate de oameni. Există evenimente care pentru unii sunt mai importante și pentru alții mai puțin importante.

Toate evenimentele pot fi datate precis: anul, luna, ziua, chiar ora la care au avut loc. Ele fac parte din ceea ce se numește *durata scurtă* a istoriei. Evenimentele au loc datorită unor cauze, care pot fi multiple, pe care le putem identifica sau pe care nu le putem reconstitui cu precizie. Fiecare eveniment are o desfășurare și este urmat de consecințe. Unele consecințe sunt imediate, altele le putem observa pe termen lung. Evenimentele se influențează unele pe altele și pot deveni cauze sau consecințe ale altor evenimente. Evenimentele sunt înregistrate prin memoria colectivă, în scris, prin fotografie, etc. și sunt marcate prin sărbători, aniversări, comemorări.

Aplicații:

1. Încadrează în gradul de importanță – mondială, europeană, națională, locală, personală, următoarele evenimente:
 - Nașterea lui Iisus Hristos (anul 1);
 - Atacarea Poloniei de către Germania nazistă (1 septembrie 1939);
 - Ziua Olteniei (21 martie);



UNIUNEA EUROPEANĂ



Instrumente Structurale
2014-2020

- Zilele de naștere ale părinților tăi;
- Descoperirea Americii (1492);
- Unirea Țărilor Române de către Mihai Viteazul (1601);
- Tratatul de la Maastricht (1992/1993);
- Declarația de Independență a S.U.A. (4 iulie 1776);
- Distrugerea Zidului Berlinului (9 noiembrie 1989);

Identifică câte un alt exemplu pentru fiecare categorie de evenimente!

2. Grupați cauzele și consecințele din următoarele enunțuri în raport cu evenimentul din 22 decembrie 1989, victoria revoluției anticomuniste în România:

- Instaurarea regimului democratic;
- Scăderea nivelului de trai al populației;
- Izolarea pe plan extern a regimului Ceaușescu;
- Decretul privind revenirea la pluripartidism;
- Garantarea proprietății private;
- Aderarea României la U.E.
- Sistematizarea satelor.

CAUZĂ	EVENIMENT	CONSECINȚĂ/EFECT
	22 decembrie 1989	

3. Știați că răstignirea lui Iisus Hristos a fost evenimentul care a schimbat esențial lumea, prin apariția religiei creștine? Căutați pe Internet o imagine a unui alt eveniment care a schimbat semnificativ soarta lumii!





UNIUNEA EUROPEANĂ



Instrumente Structurale
2014-2020

Durata lungă a timpului istoric este dată de procesele istorice. Istoricii adună date și informații despre oameni, locuri, instituții, țări etc, le așează în legătură unele cu altele și observă că în perioade lungi de timp (decenii sau secole) au loc schimbări care nu pot fi observate imediat ce s-a petrecut un eveniment. Aceste evoluții într-un timp lung se numesc procese istorice și fac parte din „durata lungă” a timpului istoric. Un proces istoric poate fi sesizat, observat sau analizat doar după ce s-a încheiat, deoarece el este alcătuit dintr-o mulțime de date istorice și transformări ale societății, care se adună cu mare dificultate. De aceea, procesele istorice pot fi încadrate cu greu între date fixe. Vom întâlni în istorie, cu privire la procesele istorice, elemente de cronologie aproximativă: inventarea metalurgiei a avut loc în jurul anului 3 000 î.Hr.; formarea popoarelor europene a avut loc în secolele III-IX d.Hr, statele naționale europene s-au format în secolele XVIII – XIX.

Aplicații

1.Revoluția industrială este un proces istoric care a avut loc între secolele XVII-XIX. El a însemnat trecerea de la munca manuală la cea cu ajutorul mașinilor unelte.

- De ce crezi că răspândirea mașinilor și dezvoltarea industriei s-a realizat atât de greu?
- Numește două consecințe ale revoluției industriale în viața oamenilor.
- Crezi că revoluția industrială a avut vreo consecință asupra educației, timpului liber al oamenilor, familiei, dezvoltării orașelor, modului de desfășurare a războaielor sau relațiilor dintre state?

2. Citește textul următor și precizează dacă răspândirea creștinismului în Europa a fost un eveniment sau un proces istoric. Caută în text 3 argumente care demonstrează că Biserica creștină s-a impus în viața oamenilor!

„Odată cu creștinismul, Dumnezeu a apărut ca o ființă unică, uriașă, universală. Biserica a devenit o instituție care îi adăpostea deopotrivă pe cei bogați și pe cei săraci, pe bărbați și pe femei. Oamenilor li se reamintește permanent că Dumnezeu există: Biserica devine locul principal de întâlnire al oamenilor, clopotele bisericii anunță ritmul muncilor zilnice, sărbătorile religioase, însoțite de procesiuni și ceremonii, sunt foarte numeroase, momentele importante ale vieții – nașterea, căsătoria, moartea – sunt marcate la biserică.”

(Fustel de Coulanges, *Cetatea antică*)

3. Distinge, din lista următoare, elemente istorice care aparțin „duratei scurte” a timpului istoric și altele care aparțin „duratei lungi”.

- Marea Unire de la 1 Decembrie 1918;
- Bătălia de la Vaslui 1475;
- formarea statelor la începutul Evului Mediu;
- colonizarea (luarea în stăpânire de către unele state europene a noilor teritorii descoperite la sfârșitul Evului Mediu);
- adoptarea primei constituții a României 1866;
- alegerea lui Emil Constantinescu ca președinte al României în 1996;
- descoperirea Americii;
- revoluția industrială;
- Primul Război Mondial.



UNIUNEA EUROPEANĂ



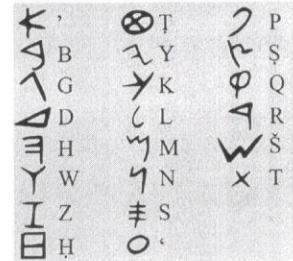
Instrumente Structurale
2014-2020

- **Epoca modernă:** din 1821 (revoluția lui Tudor Vladimirescu) până în 1918, Marea Unire.

- **Epoca contemporană:** din 1918 până astăzi.

Aplicații:

1. De ce crezi că a fost atât de importantă inventarea scrierii? Formulează două argumente.
2. Cum crezi că își transmiteau oamenii cunoștințele de la o generație la alta înainte de inventarea scrierii? Ce mijloace folosești în zilele noastre pentru a transmite informații unor prieteni din Franța?
3. Informează-te din surse diferite și descoperă care sunt cele trei tipuri de scriere din imaginile următoare! Ce caracteristici prezintă?



4. În jurul anului 3000 î.Hr. a apărut prelucrarea metalelor.

- Care crezi că erau materialele utilizate de om înainte de descoperirea prelucrării metalelor?
- Numește obiecte pe care oamenii le-au realizat din metal și care au schimbat viața oamenilor în jurul anului 3000 î.Hr.
- Ce alte materiale au inventat și utilizează oamenii în perioada contemporană?



UNIUNEA EUROPEANĂ



Instrumente Structurale
2014-2020

UNITATEA DE ÎNVĂȚARE GEOGRAFIA ISTORICĂ Nr. ore: 14(8 TC+ 6 CDȘ)

Competența specifică vizată:

1.4. Explorarea spațiului de cultură și civilizație.

I. OMUL ȘI MEDIUL. PLANTE DE CIVILIZAȚIE. CALAMITĂȚI ȘI EPIDEMII

Istoria studiază când și cum s-au desfășurat anumite evenimente și procese istorice, dar studiază și unde au avut loc acestea. Spațiul istoric reprezintă locul sau teritoriul în care oamenii și-au desfășurat activitatea, în care s-au construit așezările umane, în care au luat naștere popoare și națiuni. Fiecare spațiu istoric are anumite caracteristici geografice, precum clima, relieful, flora și fauna. Aceste caracteristici influențează și uneori chiar determină evoluția oamenilor, prin tipul de ocupație, modul de construire al așezărilor și locuințelor și tipul de hrană predominant.

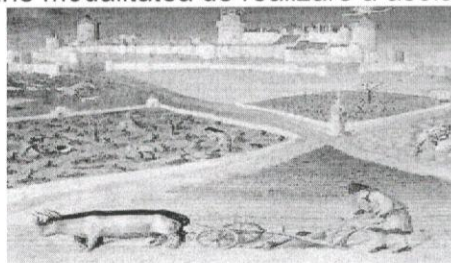
Aplicație:

1. Organizați în echipe de câte trei persoane realizați o descriere tipurilor de așezări, de materiale de construcții folosite și tipuri de ocupații ale locuitorilor din zonele de munte, de câmpie și de delta.

În istorie viața de zi cu zi a fost marcată profund de flora agricolă, adică de acele plante pe care oamenii le-au cultivat și cu ajutorul cărora și-au asigurat principală hrană. Aceste plante au fost numite **plante de civilizație** deoarece evoluția economică, socială, politică și culturală a unor societăți a fost influențată de cultivarea lor.

Din mileniul al VI-lea î.Hr. planta de civilizație europeană a fost grâul. El a fost răspândit pe teritorii întinse din Asia Mică până în Europa Occidentală. Alături de grâu s-au practicat și culturi secundare de cereale: meiul, orzul, secara, ovăzul. Cultivarea grâului nu a fost întotdeauna cu un randament eficient care să asigure hrană suficientă. Introducerea rotației culturilor sau asolamentului a permis creșterea productivității și asigurarea necesarului de hrană al oamenilor.

Aplicații: 1. Identifică în imagine modalitatea de realizare a asolamentului trienal!





UNIUNEA EUROPEANĂ



Instrumente Structurale
2014-2020

2. Care sunt uneltele specifice muncii agricole? Din ce sunt ele confecționate?

În Asia, mai ales în Extremul Orient, în China, Japonia și Coreea, planta de civilizație a fost orezul. Cultivarea sa se făcea pe terenuri inundate prin sisteme bine organizate de către stat. Există și zone, precum Nordul Chinei în care organizarea orezăriilor nu era rentabilă. Aici principala cereală era meiul. Orezăriile ofereau 2-3 recolte anual ceea ce a făcut ca oamenii să migreze din zonele nordice în cele sudice unde orezăriile ofereau posibilitatea subzistenței.

Aplicații:

„O enormă concentrare de muncă, de capital uman, de adaptare. Asta presupune cultivarea orezului. Nimic, de altminteri, nu ar rămâne la locul său dacă marile linii ale acestui sistem de irigație nu ar fi solid legate împreună, supravegheate de sus. Ceea ce implică o societate solidă, autoritatea unui stat, și, fără întrerupere, munci de amploare... Orezăriile au antrenat o populare deasă a zonelor unde au prosperat și o disciplină socială severă.” (Fernand Braudel, *Structurile cotidianului*)

1. De ce era nevoie de prezența statului în organizarea orezăriilor?
2. Identifică legătura dintre cultivarea orezului și creșterea demografică din aceste zone.

Pentru civilizațiile precolumbiene din America, planta de civilizație a fost porumbul. Odată cu descoperirea Americii, porumbul a fost introdus și în Europa devenind o nou suport important de hrană și pentru europeni. Un avantaj mare este constituit de randamentul superior al culturilor de porumb față de cele ale grâului și orezului. Pe lângă porumb și alte plante americane au modificat radical peisajul agricol al Europei și au contribuit la îmbunătățirea alimentației și la sporul demografic.

Aplicații:

1. Identifică și alte plante agricole importate de europeni din America. Care este rolul lor în alimentația ta zilnică?
2. În Evul Mediu țăranii erau mulțumiți cu un randament de 1:3 sau 1:4. Descoperă care este randamentul optim al principalelor culturi de cereale în zilele noastre.

Natura nu a adus doar beneficii societății umane. Ea și-a manifestat deseori și puterea distrugătoare prin epidemii, boli și calamități naturale. Acestea au fost un factor important al evoluției istoriei. Epidemiile au fost provocate în general de contactul dintre civilizații, de intensificarea circulației oamenilor și contactul între comunități umane neimunizate la bacterii și viruși noi. Câteva din aceste epidemii au produs adevărate stagnări ale dezvoltării unor civilizații. Epidemia de ciumă din Europa din secolul al XIV-lea a decimat aproape jumătate din populația continentului. *Moartea Neagră*, cum a fost numită, a fost adusă din Asia și purtată pe navele genoveze în porturile din Crimeea și apoi în Europa Occidentală. Variola a fost dus de conquistadorii spanioli în America și a ucis cca 4 milioane de nativi. *Gripa spaniolă* a ucis cca 40 de milioane de europeni și americani între 1918-1920. Istoria omenirii a cunoscut și alte calamități: mari cutremure (China în 1556, Italia în 1908, Turcia în 1999, ș.a.) și perioade de mare foamete cum au fost în Europa între 1315 – 1317 sau în China în 1556. Aceste calamități au influențat nu doar dezvoltarea generală ci și comportamentul social al oamenilor.

Aplicații:

Citește textul și răspunde următoarelor cerințe:

ID 135711



UNIUNEA EUROPEANĂ



Instrumente Structurale
2014-2020

III. SPAȚII DE CULTURĂ ȘI DE CIVILIZAȚIE

Lumea a fost împărțită în spații delimitate geografic. Astfel noi cunoaștem împărțirea în continente și în regiuni. Împărțirea aceasta a fost făcută convențional sau pe baza anumitor caracteristici fizice.

Pe de altă parte lumea cunoaște și o împărțire în spații culturale și de civilizație, adică acele spații bazate pe un set de valori comune pe care le asumă oamenii din aceste spații. De-a lungul istoriei astfel de valori au fost cel religioase sau de organizare a funcționării unei comunități. Noi trăim în România, iar România este parte a Europei. Continentul european a fost definit ca spațiul geografic situat între Oceanul Atlantic la Vest, Marea Mediterană la Sud și Munții Urali la Est. Spațiul european este mai bine caracterizat ca un spațiul cultural și de civilizație distinct de alte spații de civilizație. Valorile asemănătoare sau comune pe care le-au dezvoltat europenii rezidă din obiceiuri și tradiții, din adoptarea religiei creștine, prin interesele comune pe care și le promovează, prin valorile sociale pe care și le-au asumat. Și în spațiul european au apărut diferențieri datorate evoluției istorice diferite: Europa Occidentală, Europa Centrală și Europa Răsăriteană. Modelul de dezvoltare europeană a fost definit de civilizația occidentală, Europa Occidentală fiind cea mai dezvoltată.

În lume s-au dezvoltat și alte spații de civilizație: lumea asiatică din Extremul Orient, spațiul cultural islamic din Orientul Apropiat și Africa de Nord, lumea africană din Africa Sub Sahariană, spațiul latino-american.

Relațiile dintre oameni și dintre spațiile de civilizație au fost influențate de interesele diferite sau contradictorii. Interesele contradictorii au produs în multe cazuri războaie având cauze economice, teritoriale sau religioase. De asemenea contactul cu un om necunoscut, cu o civilizație diferită a produs teamă. Europenii Evului Mediu se temeau cel mai mult de arabi și turci, care aveau alte valori religioase și culturale. Această ciocnire a civilizațiilor diferite a declanșat numeroase războaie cum au fost cruciadele sau cruciadele târzii. Odată cu Marile Descoperiri Geografice europenii au luat contact cu civilizații total diferite de care s-au temut și pe care au dorit să le creștineze.

În lumea modernă acceptarea diversității și alterității sunt valori fundamentale. Cunoașterea și acceptarea valorilor celorlalți, din lumi diferite de a noastră, ne ajută să comunicăm, să colaborăm și să conviețuim pașnic.

Aplicații:

1. Situează pe o hartă poziția Europei și a României. Găsește pe Internet originea istorică a denumirii Europa.
2. Drepturile omului, democrația, statul de drept și economia de piață sunt astăzi trei valori foarte importante pentru civilizația europeană. Citește textul de mai jos și răspunde cerințelor formulate:

„Art. 1: Toate statele au obligația de a respecta drepturile omului.

Art. 3: Nimeni nu are dreptul să rănească sau să tortureze pe altcineva. Chiar și în detenție demnitatea umană trebuie respectată.

Art. 5: Toate persoanele au dreptul la libertate.

Art. 7: Nici o pedeapsă nu poate fi aplicată fără un temei legal.

Art. 8: Toate persoanele au dreptul la respectarea vieții private și de familie, a domiciliului și a corespondenței lor.

Art. 9: Fiecărei persoane îi este garantată libertatea de gândire, de conștiință și de religie.



UNIUNEA EUROPEANĂ

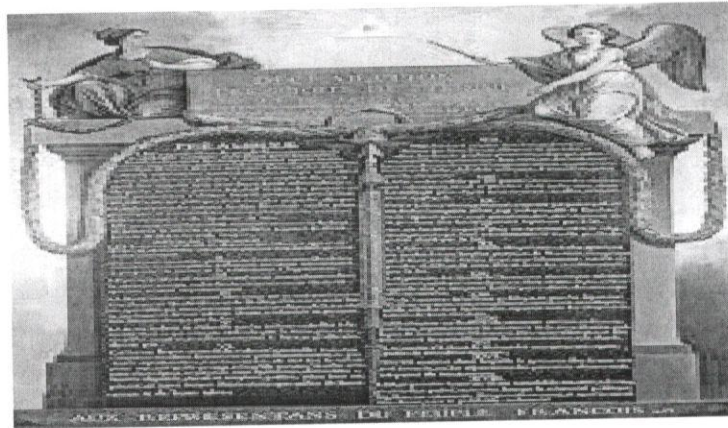


Instrumente Structurale
2014-2020

Art. 10: Fiecare are dreptul să spună și să scrie ceea ce gândește, să primească sau să transmită informații. Acest drept include libertatea presei.

Art. 14: Fiecare se bucură de aceste drepturi indiferent de culoarea pielii, sex, limbă, convingeri politice, religioase sau origine.” (Convenția Europeană a Drepturilor Omului, 1950)

- Identifică acele drepturi ale omului pe care le consideri cele mai importante. Pe ce considerente ai făcut această ierarhizare?
- Descoperă alte spații de civilizație din afara Europei care împărtășesc valori identice cu ale europenilor.
- Comentează pe scurt afirmația *Libertatea înseamnă a face orice nu îi dăunează altuia.*



IV. FUNDAMENTE ISTORICE ALE SPAȚIULUI CULTURAL ȘI DE CIVILIZAȚIE EUROPEAN

Civilizația europeană s-a născut în lumea greco-romană și s-a definitivat de-a lungul secolelor până în zilele noastre. Cele trei fundamente ale civilizației europene sunt: cultura clasică greco-romană, valorile spirituale creștine și instituțiile politice și sociale moderne. În Grecia și Roma Antică s-a născut conceptul de democrație, de cetățean de cultura umanistă. La sfârșitul Antichității și începutul Evului Mediu vor lua naștere majoritatea popoarelor europene contemporane. Tot acum apare Creștinismul care a devenit element de unitate al lumii europene până astăzi. Lumea creștină s-a divizat de-a lungul istoriei însă împărțire în catolici, ortodocși, protestanți nu a zdruncinat aderarea la aceleași valori creștine- credința în Învierea lui Iisus, egalitatea în fața lui Dumnezeu sau dragostea față de aproapele tău. Valorile creștine au marcat nu numai viața spirituală ci și organizarea socială, politică și culturală. Creștinismul, sub diferitele sale manifestări, a fost începutul unității în diversitate ca principiu fundamental al civilizației europene.

Aplicații:

1. În textul de mai jos este redat un fragment din discursul lui Pericle, un mare conducător al Atenei Antice. Citește textul și răspunde cerințelor formulate:

Forma noastră de guvernământ nu rivalizează cu instituțiile altora. Nu-i copiem pe vecinii noștri, ci suntem un exemplu pentru ei. Este adevărat ca suntem numiți o democrație, deoarece administrația se afla în mâinile celor mulți, și nu ale celor puțini. Dar în timp ce legea asigură dreptate egală tuturor în disputele lor particulare, este recunoscută și cerința de a fi cel mai bun; și atunci când un cetățean se distinge în vreun fel, el este preferat pentru



UNIUNEA EUROPEANĂ



Instrumente Structurale
2014-2020

funcții publice, nu ca un privilegiu, ci ca o răsplată a meritului sau. Sărăcia nu este o piedică, dimpotrivă, un om poate aduce beneficii țării sale oricât de obscura ar fi condiția sa”(Tucidide – Războiul Peloponesiac)

- A. Cum definește Pericle sistemul politic pe care îl conduce?
 - B. Care este rolul cetățenilor în sistemul atenian?
 - C. Identifică elemente comune în textul de față și în *Declarația universală a drepturilor omului* din lecția precedentă.
2. Numește trei diferențe dintre cultul creștin ortodox și cel catolic pe care le-ai observat tu.
 3. Identifică aplicabilitatea valorilor creștine în conduita socială a oamenilor din timpul nostru.

La începutul Epocii Moderne, europenii au redescoperit cultura și civilizația antică greco-romană. Ei au preluat valorile acestei culturi: acțiunea întemeiată pe rațiune, cunoașterea științifică, democrația în politică și frumosul în artă. Perioada numită Renaștere și Umanismul au dat Europei o nouă imagine. Omul a devenit subiectul tuturor preocupărilor în literatură, știință, artă, educație sau politică. Revoluțiile moderne, nașterea națiunilor moderne și a statelor naționale au creat o nouă lume politică. Marile Descoperiri Geografice au produs interacțiunea cu alte civilizații și au facilitat exportul valorilor sociale și politice europene pe alte continente.

La sfârșitul Epocii Moderne, valorile europene contemporane erau deja cristalizate: democrația și statul de drept, economia de piață, drepturile omului, valorile creștine. În zilele noastre, Europa tinde să devină o civilizație unitară prin valorile sale materiale și spirituale. Pe de altă parte, europenii protejează și respectă minoritățile, tradițiile, obiceiurile și cultura locală, limbile, simbolurile și sărbătorile naționale, drepturile individuale ale oamenilor. De-a lungul istoriei, pe teritoriul Europei s-au stabilit popoare a căror religie este islamismul (arabii, turcii, bosniacii, albanezii). Toleranța religioasă reciprocă între creștini și musulmani, precum și acceptarea valorilor democratice, sunt elementele esențiale ale construcției unității europene. Construcția europeană și-a consolidat principiul unității în diversitate și la statuat că fundament al Uniunii Europene.

Aplicații:

1. Identifică trei popoare europene formate la începutul Evului Mediu.
2. În tabelul de mai jos transcrie elementele comparative ale popoarelor identificate:

Elemente de asemănare	Elemente de diferențiere	În ce zonă a Europei trăiesc



UNIUNEA EUROPEANĂ



Instrumente Structurale
2014-2020

3. Cu ajutorul propriilor surse de informare descrie ce reprezintă fiecare din imaginile de mai jos. Completează în partea dreaptă a imaginilor simbolistica fiecăreia dintre ele.





UNIUNEA EUROPEANĂ



Instrumente Structurale
2014-2020

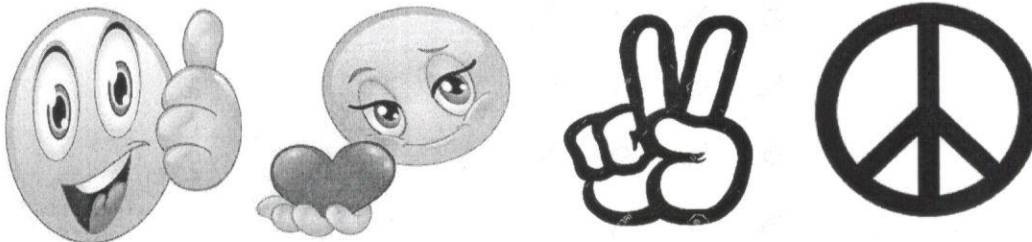
V. SIMBOLURI SOCIALE

Simbolul un semn convențional sau un grup de semne convenționale folosite de om pentru a reprezenta un lucru o operație, un fenomen sau un concept. Folosirea simbolurilor este o caracteristică umană. Oamenii sunt înconjurați peste tot de simboluri: însemne ale unor instituții, personalități care simbolizează idei sau care sunt valori în diverse domenii, construcții care sunt simboluri ale unor orașe, sunete care arată dragostea, bucuria sau tristețea, gesturile corpului, ș.a.

Cunoașterea simbolurilor ne ajută să ne integrăm în mediul social, să comunicăm și să înțelegem lumea în care trăim. Așa cum oamenii nu pot trăi izolați și una dintre condițiile de bază ale supraviețuirii este coexistența cu ceilalți semeni, tot așa simboluri sunt folosite în conexiune. Spre exemplu, semnele de circulație sunt semne-simbol identice în toată lumea. Imaginează-ți ce s-ar întâmpla dacă ele ar fi diferite de la o țară la alta? Notele muzicale sunt semne – simbol cu valoare universală, de aceea muzica este limbaj comun tuturor oamenilor. Semnele matematice precum și semnele din domeniul altor științe sunt semne cu valoare universală făcând posibil progresul științific și tehnic la nivel mondial. Fiecare popor vorbește o limbă anume. Cum comunică oamenii între ei? Învățând limba celuilalt. Există limbi care domină în comunicarea mondială: în secolul al XIX lea, limba cea mai răspândită în Europa era limba franceză. Azi, limba engleză este limba calculatoarelor, a comunicării politice, a comunicării în sport etc. În cadrul civilizațiilor asiatice exista credințe reguli comportamentale, tradiții și obiceiuri culinare care ne sunt necunoscute nouă. De aceea, uneori, nu înțelegem deciziile sau acțiunile lor. Toate exemplele de mai sus vorbesc despre reguli, semne, obiceiuri care au fost create de oameni, sunt diferite de la un grup uman la altul și au o valoare simbolică. Ele nu aparțin lumii naturale, ci sunt rezultatul creației umane, ale unor convenții stabilite în cadrul unor grupuri mai mari sau mai mici de oameni. Între elementele cu valoare simbolică pe care le întâlnim și le folosim zilnic se află: vestimentația și podoabele, gesturile, limbajul și scrierea, tradițiile și obiceiurile (care pot aparține unor grupuri, pot fi regionale, naționale, religioase etc, și sunt marcate de reguli simbolice, jocurile), semnele specifice unor profesii, activități sau ocupații.

Aplicații:

1. Descrie sumar semnificația simbolică a următoarelor semne:



2. Ce semnificație au următoarele gesturi și semnele următoare?
 - Sirena unei salvări;
 - Sărutul unui copil pe frunte;
 - Fluierul arbitrilor într-un meci;
 - Soneria la o școală;



UNIUNEA EUROPEANĂ



Instrumente Structurale
2014-2020

- Culoarea roșie a semaforului.
- 3. Identifică ce gesturi simbolizează prietenia sau antipatia în relațiile interumane.
- 4. Realizează un portofoliu cu imaginile unor personalități simbolice pentru istoria națională.
- 5. Ce mâncăruri sunt simbolice pentru obiceiurile culinare ale românilor?

EVALUARE. UNITATEA DE ÎNVĂȚARE: GEOGRAFIE ISTORICĂ

1. *Nevoia de hrăni un număr mai mare de oameni a avut drept efect un imens efort de defrișare...Această dilatare a spațiului cultivat este însoțită de o creștere a randamentelor favorizată de progresele tehnice înregistrate în domeniul înhămării calului, a pregătirii solului, aratului, ș.a. Este adevărat că, în cel mai bun caz, randamentul nu depășește un raport de 1 la 4 pentru ovăz și 1 la 5 pentru grâu. Chiar și așa, aceasta permite țăranilor să obțină un surplus pe care îl direcționează spre economia de schimb.(S. Berstein, P. Milza – Istoria Europei)*

Pe bază textului propus răspunde cererilor formulate:

- a) Care este planta de civilizație europeană menționată în text?
 - b) Ce alt progres tehnic în agricultură cunoști și care a determinat creșterea randamentului?
 - c) Acest text se referă la perioada medievală. Ce element al civilizației europene moderne se prefigurează deja, conform textului?
 - d)
2. Realizează o prezentare în aproximativ o pagină a comunității în care trăiești și în care să introduci: o personalitate simbolică, o îmbrăcăminte reprezentativă, un monument simbol, o mâncare tradițională, o sărbătoare locală.
 3. Alege din următorii termeni pe aceia care constituie factori naturali care au influențat evoluția civilizației umane:
 - clima;
 - revoluția industrială;
 - pandemiile;
 - Primul Război Mondial;
 - topirea ghețarilor;
 - relieful;
 - Uraganul Katrina.

Menționează câte un argument pentru alegerea făcută.

4. Citește textele de mai jos

„În India antică, femeia se bucura de o considerație deosebită. Chiar dacă nu avea acces la educație, ea nu putea fi alungată de soț decât dacă era nesupusă, avea purtări rele, era bețivă, rea sau risipitoare. Chiar și atunci își păstra zestrea ca proprietate personală. Ea conducea toate treburile casei și participa alături de soț la sărbători și festivități.

În lumea musulmană, femeia este obligată ca atunci când iese din casă să poarte un văl care să-i acopere fața. Ea duce o viață izolată chiar și în casă, unde nu are voie să se arate decât în fața soțului și a copiilor. Nu i se permite să poarte bijuterii, nu poate folosi farduri sau parfumuri, doarme pe jos și mănâncă o dată pe zi.

În societatea egipteană antică, femeia deținea o poziție de demnitate egală cu a bărbatului. I se respecta dreptul de zestre și era numită stăpâna casei. Femeia era egală cu bărbatul în fața legii. Unele femei au îndeplinit funcția de preotese ale templelor sau chiar regine.



UNIUNEA EUROPEANĂ



Instrumente Structurale
2014-2020

Femeia în China nu avea drept de proprietate, chiar dacă la căsătorie aducea ca zestre bijuterii, mățăsuri, haine scumpe, mobile de preț. În schimb, ea era egala bărbatului, având un rol important în familie și în viața economică. Între nobili se întâlneau femei instruite care au ocupat funcții administrative sau au fost chiar regente.

La Atena, în antichitate, situația femeii era cu totul diferită. Un mare filosof spunea că: femeia trebuie să vadă cât mai puțin, să audă cât mai puțin și să pună cât mai puține întrebări. Să aibă grijă de casă și să dea ascultare soțului ei.” (Ovidiu Drîmba, Istoria culturii și civilizației)

- În care spații de civilizație se încadrează rolurile femeilor descrise în text.
- Descoperă prin activitate individuală cărui spațiu de civilizație îi este caracteristică fiecare din imaginile de mai jos.
- Identifică elemente simbolice pentru respectiva civilizație în imaginile analizate.
- Identifică elementele comune și de diferențiere între civilizațiile descrise în text.
- Menționează pe baza textului un element care este caracteristic și civilizației europene moderne.



5. Realizează un portofoliu de imagini în care să introduci simboluri contemporane pentru:

- Orașul Paris;
- Fotbalul european;



UNIUNEA EUROPEANĂ



Instrumente Structurale
2014-2020

- S.U.A.
 - Genul muzical favorit;
 - Descoperirile științifice in domeniul fizicii;
 - Munții Bucegi;
 - N.A.T.O.
 - Oltenia;
 - Economie ecologică;
- Justifică pe scurt fiecare din alegerile făcute.